



สมัชชาสุขภาพจังหวัดตรัง ครั้งที่ 2 พ.ศ. 2557

เอกสารหลัก 2.3 สุขภาวะคนตรังยั่งยืนด้วยการดูแลนาข้าว

1. คำนิยาม

1.1 สุขภาวะหรือสุขภาพ ตามพระราชบัญญัติสุขภาพแห่งชาติ พ.ศ. 2550 หมายถึง ภาวะของมนุษย์ที่สมบูรณ์ทั้งทางกาย ทางจิต ทางปัญญาและทางสังคม เชื่อมโยงกันอย่างเป็นองค์รวมอย่างสมดุล

2.2 ยั่งยืน หมายถึง อยู่ยาวนาน ยั่งยืน เกิดจากการพัฒนาที่เป็นบูรณาการ คือ ทำให้เกิดเป็นองค์รวม หมายความว่า องค์ประกอบทั้งหลายที่เกี่ยวข้องจะต้องมาประสานกันครบองค์ และมีลักษณะอีกอย่างหนึ่ง คือ มีดุลยภาพ โดยหัวใจของการพัฒนาที่ทำให้เกิดความยั่งยืนนั้นประกอบด้วยคำศัพท์ที่นำมาจับคู่กัน 2 คู่ คือ การพัฒนากับสิ่งแวดล้อมและเศรษฐกิจกับนิเวศวิทยาโดยเห็นว่าควรให้ความสำคัญทางเศรษฐกิจอยู่ภายใต้เงื่อนไขของการอนุรักษ์สภาพแวดล้อม หมายความว่า ต้องให้การพัฒนาหรือความเติบโตทางเศรษฐกิจนั้นอยู่ในภาวะที่สิ่งแวดล้อมรองรับไหวด้วยหรือว่าเจริญไปโดยไม่รังแกธรรมชาติ (ป.อ. ปยุตโต, 2544)

2.3 สุขภาวะคนตรังยั่งยืนด้วยการดูแลนาข้าว หมายถึง การพัฒนานโยบายสาธารณะและความร่วมมือในการกระทำให้คนตรังมีสุขภาวะครบทั้ง 4 ด้าน โดยการฟื้นฟู ดูแล ปกป้องรักษา พัฒนา ในเรื่อง การทำนา เพื่อให้เกิดดุลยภาพตามแนวคิดการพัฒนาที่ยั่งยืน

สุขภาพทางกาย เกิดจากการผลิตข้าวปลอดภัยจากสารพิษไว้บริโภคเอง รับประทานชนิดพันธุ์ข้าว หลากหลาย ร่างกายแข็งแรง ได้ออกกำลังกายจากการทำนา

สุขภาพทางจิต เกิดจากกระบวนการทำนาทำให้คนอยู่กับธรรมชาติ มองเห็นการเจริญเติบโตของ ต้นข้าวแล้วเกิดความสุข เชื่อมโยงกับพิธีการและหลักธรรมทางศาสนา เกิดความมั่นคงทางจิตใจด้วยความ มั่นใจว่ามีความมั่นคงทางอาหารอยู่ในมือ แม้เกิดภาวะคับขันทางสังคมเศรษฐกิจอย่างไรก็ไม่ส่งผลกระทบต่อ จิตใจของคนทำนา

สุขภาพทางปัญญา เกิดจากกระบวนการทำนาที่เน้นการแก้ปัญหา ค้นหานวัตกรรมการทำงานที่เหมาะสม สามารถพัฒนาองค์ความรู้เกี่ยวกับการทำนา การดำรงชีวิตที่สอดคล้องกับธรรมชาติ ดำรงตนอยู่ ได้ท่ามกลางความผันผวนทางเศรษฐกิจ

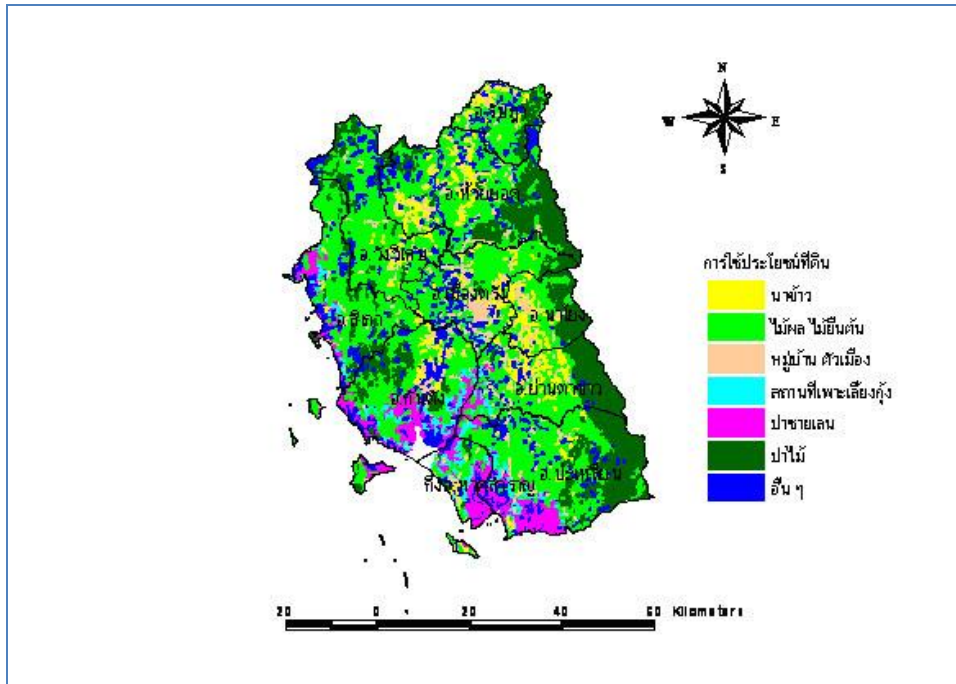
สุขภาพะทางสังคม เกิดจากความร่วมมือของเครือข่ายคนทำงาน และหน่วยงาน องค์กรต่างๆ ที่เกี่ยวข้องเพื่อการพัฒนาการทำงานที่สอดคล้องกับแนวคิดการพัฒนาอย่างยั่งยืน เกิดดุลยภาพทางสังคม เศรษฐกิจและสิ่งแวดล้อม

2. ข้อมูลพื้นฐาน

จังหวัดตรัง ตั้งอยู่ทางภาคใต้ของประเทศไทย เป็นจังหวัดที่มีพื้นที่เลียบริมชายฝั่งทะเลตะวันตกของมหาสมุทรอินเดีย ยาวตลอดแนวเขตจังหวัด 119 กิโลเมตร ประมาณเส้นรุ้งที่ 7 องศา 31 ลิปดาเหนือ และเส้นแวงที่ 99 องศา 38 ลิปดาตะวันออก อยู่ห่างจากกรุงเทพฯ ตามเส้นทางถนนเพชรเกษมประมาณ 828 กิโลเมตร มีเนื้อที่ทั้งสิ้น 4,941 ตารางกิโลเมตร หรือ 3,088,399 ไร่

สภาพพื้นที่ส่วนใหญ่โดยทั่วไปจะเป็นเนินสูง ๆ ต่ำ ๆ สลับด้วยภูเขาใหญ่ เล็ก กระจายอยู่ทั่วไป พื้นที่ราบเรียบมีจำนวนน้อยซึ่งใช้เป็นแหล่งเพาะปลูกข้าว ทางทิศตะวันออกมีเทือกเขาบรรทัดยาวจากตอนเหนือจดตอนใต้ และเป็นแนวเขตแบ่งจังหวัดตรังกับจังหวัดพัทลุง ลักษณะดินส่วนใหญ่เป็นดินร่วนปนทราย สภาพป่าเป็นป่าดิบชื้น มีป่าชายเลนสำหรับท่องเที่ยวที่ติดกับทะเล มีพื้นที่เป็นเกาะจำนวน 46 เกาะ อยู่ในพื้นที่อำเภอกันตัง 12 เกาะ อำเภอปะเหลียน 13 เกาะ และอำเภอสิเกา 21 เกาะ

ในปี พ.ศ. 2551 จังหวัดตรัง มีพื้นที่ทำการเกษตรประมาณ 1,899,266 ไร่ หรือร้อยละ 61.49 ของพื้นที่ทั้งหมด พื้นที่ทำการเกษตรส่วนใหญ่ใช้ประโยชน์ในการปลูกยางพารา ปาล์มน้ำมัน ไม้ผล ข้าว พืชผัก และอื่นๆ (ภาพที่ 1) โดยมีพื้นที่ปลูกข้าวเพียง 26,407 ไร่ หรือร้อยละ 1.39 ของพื้นที่ทำการเกษตร พื้นที่นาเป็นน่าน้ำฝนและนาในเขตชลประทาน ปลูกข้าวปีละครั้ง ส่วนใหญ่อยู่ในเขตอำเภอเมืองและอำเภอนาโยง



ภาพที่ 1 การใช้ประโยชน์ที่ดินของจังหวัดตัง

จังหวัดตังมี 2 ฤดู คือ ฤดูร้อน เริ่มตั้งแต่กลางเดือน กุมภาพันธ์ ถึงกลางเดือน พฤษภาคม และฤดูฝน เริ่มตั้งแต่เดือน พฤษภาคม ถึงกลางเดือน กุมภาพันธ์

ลักษณะอากาศทั่วไป จังหวัดตังอยู่ภายใต้อิทธิพลของลมมรสุมที่พัดประจำเป็นฤดูกาล ลมมรสุมตะวันตกเฉียงใต้ ช่วงกลางเดือน พฤษภาคม ถึงกลางเดือน ตุลาคม ลมมรสุมตะวันออกเฉียงเหนือ ช่วงกลางเดือน ตุลาคม ถึงกลางเดือน พฤษภาคม

จังหวัดตัง ประกอบด้วยกลุ่มชุดดิน (Land Unit) 28 กลุ่ม ตามรายงานของกองสำรวจและจำแนกดิน กรมพัฒนาที่ดิน พ.ศ. 2534 โดยแยกเป็นกลุ่มชุดดินที่เหมาะสมต่อการปลูกข้าว 9 กลุ่ม ได้แก่ กลุ่มดินชุดที่ 5-25, 59 และกลุ่มชุดดินที่เหมาะสมต่อการปลูกไม้ผล ไม้ยืนต้น พืชไร่ พืชผัก รวมทั้งที่เป็นพื้นที่ป่าต่าง ๆ รวม 19 กลุ่ม (สำนักงานจังหวัดตัง, 2551 อ้างโดยศุนยวิจัยข่าวพัทลุง, 2551)

3. ตังนาในอดีต

จังหวัดตังมีประวัติการทำนามาอย่างยาวนาน ในสมัยชุมชนยุคนครศรีธรรมราช มีการกล่าวถึงในตำนานพงศาวดารเมืองพัทลุง ว่า “ครันปีจอ โทศก พ.ศ. 1493 (จ.ศ. 312) พระยาภูมารกับนางเลือดขาวก็เที่ยวไป 7 วัน ถึงตัง แขวงเมืองนครศรีธรรมราช พระยาภูมารก็ทำพระพุทธรูปเป็นพระบรมมที่ตังนั้นองค์หนึ่ง และเมื่อกลับจากลังกาสิงหนัน นางเลือดขาวจึงสร้างอารามพระศรีสรรเพชญพุทธรูตสิงค์ ณ ที่พัทตัง

อีกอารามหนึ่ง เขียนจารึกไว้ ลงวันอาทิตย์ เดือน 6 แรม 5 ค่ำ” วัดดังกล่าวอยู่ในทุ่งนาโยง ลุ่มคลองนางน้อย เมื่อพิจารณาจากการตั้งถิ่นฐานของชุมชนในลุ่มคลองนางน้อยก็พบว่าในพื้นที่นี้มีลักษณะเป็นที่ราบลุ่มน้ำเหมาะกับการทำนาปลูกข้าวเป็นอาณาบริเวณกว้าง มีความอุดมสมบูรณ์เป็นอย่างยิ่ง

การทำนาของตรังยังคงดำเนินต่อเนื่องเพราะเป็นการผลิตอาหารสำหรับยังชีพ มีพัฒนาการอย่างชัดเจนในสมัยพระยารัษฎานุประดิษฐ์มหิศรภักดี (คอซิมบี๊ ณ ระนอง) ดำรงตำแหน่งเป็นเจ้าเมืองตรัง (พ.ศ. 2433 - 2444) พระยารัษฎาฯ ได้วางแนวในการพัฒนาเมืองตรังในทุกด้าน กล่าวเฉพาะในด้านการทำนานั้น ท่านได้ส่งเสริมให้ราษฎรจับจองพื้นที่บุกเบิกทำไร่นา สร้างแรงจูงใจให้ทำนาโดยยกเว้นภาษีเป็นเวลา 6 ปี หลังจากนั้นก็จะให้กรรมสิทธิ์ที่นา ส่งเสริมพวกที่มีอาชีพเย็บตับจากส่งไปขายเมืองเดลี ประเทศอินเดีย ให้ทำนาด้วย โดยให้เหตุผลว่าเงินที่ได้จากการขายตับจากนั้นควรเป็นเงินรองรังสำหรับใช้จ่าย ส่วนการทำนานั้นได้ข้าวมาหุงกินไม่ต้องซื้อข้าวสารราคาแพง เพราะในเวลานั้นเมืองตรังต้องสั่งข้าวพม่าจากปีนัง ท่านนำเอาวัฒนธรรมการลงแขกมาเป็นแรงจูงใจให้ราษฎรสนใจการทำนา คือให้กำนันผู้ใหญ่บ้านเลี้ยงอาหารผู้ใหญ่บ้านนำลูกบ้านไปทำนาให้กำนันคนละ 1 วัน กำนันเลี้ยงอาหาร ส่วนราษฎรด้วยกันต่างก็ผลัดเปลี่ยนไปช่วยกันทำนาคคนละ 2 วัน แต่ต้องเตรียมข้าวห่อกันไปเองโดยมีผู้ใหญ่บ้านเป็นผู้กำกับ ถึงเวลาเก็บเกี่ยวก็ปฏิบัติทำนองเดียวกัน

ด้วยนโยบายและกุศโลบายการบริหารเมืองตรังของพระยารัษฎาฯ ดังกล่าว ทำให้มีพื้นที่นาครอบคลุมนาที่ลุ่ม นาดอน นาหุบเขา ระหว่างช่องควน นาชายหาด กระจายทั่วทั้งจังหวัด มีชื่อตำบลที่มีคำว่า นา นำหน้ามากที่สุด สอดคล้องกับคำกล่าวที่ติดปากกันว่า “พัทลุงมีดอน นครมีท่า ตรังมีนา สงขลามีน้บ่อ” (กรมศิลปากร, 2544)

ชาญ ไชยจันทร์ และพาสน์ พลชัย (2503) ได้เรียบเรียงกลอนสวดไว่น่าสนใจ รวมชื่อนาทั้งที่มีอยู่เดิมและที่บุกเบิกใหม่ ดังนี้

“ถึงฤดูทำนาพระยารัษฎ์	ลงมือจัดตรวจแดนตามแผนผัง
ให้ชาวนาทำนาเต็มกำลัง	อย่าให้พลังทุกปีพอมีกิน
นาโยงเหนือนาโยงได้ทำให้หมด	ทั้งนาปดรีบรมคมสมถวิล
นาโต๊ะเป้านาบ่อทำพอกิน	ทำให้สิ้นนาหว่านาทุ่งตาล
นาข้าวเสียนาบัวนาฟ้าผ่า	นาหนองคล้าอย่าพลังทั้งนาหาน
นาหลวงหลังนาเขาต้องเอาการ	ไม่กันดารน้ำทำทั้งนาเกลือ
นาโต๊ะชะนะนาแคและนาคะ	ทั้งนาพระนางามาทำมเหนือ

นาท่ามไต้ นายามาจุนเจือ	ทั้งนาเหนือนาปะยานาหัวทิง
นาไต้ะโตงนาหลวงนาม่วงเสรีจ	นาเมืองเพชรแล้วมานาไต้ะหมิง
นานางสวายนาทุงมุงทำจริง	ไม่รอนิ่งรับมานาคมบาง
เสรีจนาวงลงมานาชุมเห็ด	นาชี้เปิดทุงขมินนาหินขวาง
นาทุงนุ้ยคุยไต้ดีหลายทาง	นาทองหลวงทำหลังนาลังกา
นายายหม่อมดีกว่าข้าวนาแขก	นาหนองแฝกเสมอถีนนาบินหลา
นาชุมแสงไหนจะแข่งข้าวบ้านนา	นาไต้ะหล้านานอนคอนข้างดี
นายอมงามนาท่อมไม่ยอมมรั้ง	นาแพยยังน้อยหน้านาหมื่นศรี
นาไต้ะมูลพูนสุขทุกตาปี	ข้าวกล้าดีเคียงปากกับนาเล
นาตาล่วงนาพรูู้กันสิ้น	นาคุ่มดินดีกว่าข้าวนาหุมร
นาหมื่นราชนาชานาเลีย	นาไต้ะกาทำเลดีเหมือนกัน
ตรังมีนาไม่น้อยกว่าร้อยชื่อ	ตามเสียงลือเล่าดังฟังน่าขัน
ลุงมีดอนคอนมีทำดีครัน	ตรังมีนาสงขลานั้นบ่อมากมาย”

นาข้าวของคนตรังในอดีตเป็นนาดำ พึ่งพาธรรมชาติ ไม่ต้องใช้ปุ๋ยเคมี อาศัยปุ๋ยจากน้ำคลองที่หลากเข้าสู่นา และใช้ปุ๋ยขี้ค่างควาเป็นหลัก รูปแบบการผลิตใช้แรงงานในครัวเรือน ใช้เครื่องมือทำนาอย่างง่ายที่ผลิตได้เอง ต้นทุนสำหรับใช้ในการผลิตจึงมีน้อยมาก

ในด้านภูมิปัญญาของการทำนาในสมัยก่อนมีเรื่องที่น่าสนใจหลายอย่าง เช่น การขังน้ำเพื่อทำนบกั้นน้ำเข้านาโดยใช้ไม้และใบสาคุ เมื่อน้ำเข้านาดอนนาโคกได้ตามที่ต้องการแล้วก็ดึงใบไม้ออก การขังน้ำเป็นการจัดการน้ำที่ไม่ทำลายระบบนิเวศน์ การรวบข้าว เป็นพิธีการเพื่อการเก็บรวบรวมพันธุ์ข้าว การทำขวัญข้าวเป็นพิธีการเพื่อบูชาพระแม่โพสพ การทำนาหยอดแห้ง(น่าน้ำ)โดยใช้ไม้แทงดินให้เป็นหลุมหยอดเมล็ดข้าวแล้วปิดกลบรอให้ฝนตกลงมาแล้วต้นข้าวก็งอกขึ้นมาเอง การจัดการระบบนิเวศน์ลุ่มน้ำโดยการรักษาพืชอนุรักษ์น้ำและดินในลุ่มน้ำตรังมีพืชสำคัญที่ช่วยรักษาน้ำรักษาดินและผูกพันกับวิถีชีวิตชุมชนมาอย่างต่อเนื่อง คือ ต้นสาคุ เป็นพืชที่เป็นทั้งอาหารและพืชเศรษฐกิจแบบพึ่งตนเอง สามารถนำทุกส่วนของต้นสาคุมาใช้ประโยชน์ ที่สำคัญคือ การช่วยรักษาสภาพสิ่งแวดล้อมให้มีความสมดุล

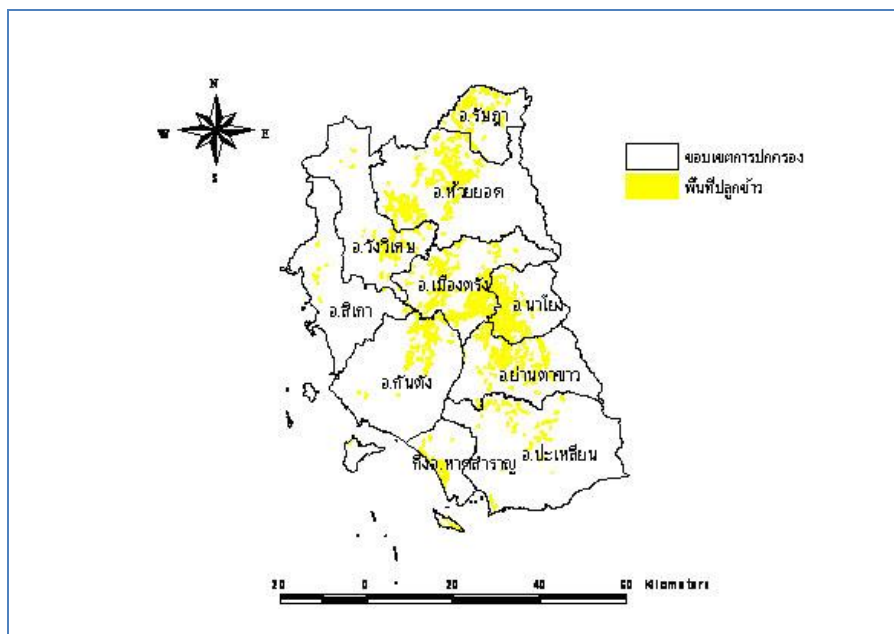
ถึงแม้การทำนาจะเป็นการผลิตอาหารสำหรับยังชีพของผู้คนก็ตาม แต่ด้วยการพัฒนา มีการขนส่งข้าวสารมาจากต่างพื้นที่โดยสะดวก ประกอบกับค่านิยมของคนตรังที่ต้องการความสะดวกสบาย จึงพบว่าตั้งแต่ปี พ.ศ. 2536-2540 พื้นที่ปลูกข้าวในจังหวัดตรังมีแนวโน้มลดลงทุกปี มาเพิ่มขึ้นมากในปี พ.ศ. 2541

การปลูกข้าวในจังหวัดส่วนใหญ่เป็นไปเพื่อใช้บริโภคในครัวเรือน มูลค่าผลผลิตประมาณ 248 ล้านบาท พื้นที่ปลูกมีไม่มากนัก คือ 103,211 ไร่ คิดเป็นร้อยละ 5.79 ของพื้นที่เพาะปลูกทั้งหมด บริเวณที่ปลูกข้าวมากที่สุดคืออำเภอนาโยง (สำนักงานเกษตรจังหวัดตรัง, 2541)

พัฒนาการของตรังนาในอดีตมีทั้งช่วงรุ่งเรืองโดยเฉพาะในช่วงการก่อตั้งชุมชนโบราณ และในช่วงการพัฒนาบ้านเมืองให้เจริญสมัยพระยารัษฎาฯ และค่อยๆ ร่วงโรยอย่างต่อเนื่องมาตามลำดับ แม้จะมีภาวะทางสังคมเศรษฐกิจในยุคฟองสบู่แตก พ.ศ. 2540 และมากระตุ้นให้ประชาชนหันกลับมาทำนาเพิ่มขึ้น แต่ก็ในช่วงระยะเวลาสั้นๆ การลดลงของพื้นที่นายังคงดำเนินต่อไปเนื่องจากการขยายของเมือง การเปลี่ยนรูปแบบการใช้ประโยชน์ที่นาเป็นอย่างอื่น รวมทั้งคุณภาพการผลิตข้าวของตรังเองที่นับวันคุณภาพยิ่งลดลงไปเรื่อยๆ จึงเป็นเรื่องที่น่าห่วงใยเป็นอย่างยิ่งสำหรับตรังนาในปัจจุบันและอนาคต

4. ตรังนาในปัจจุบัน

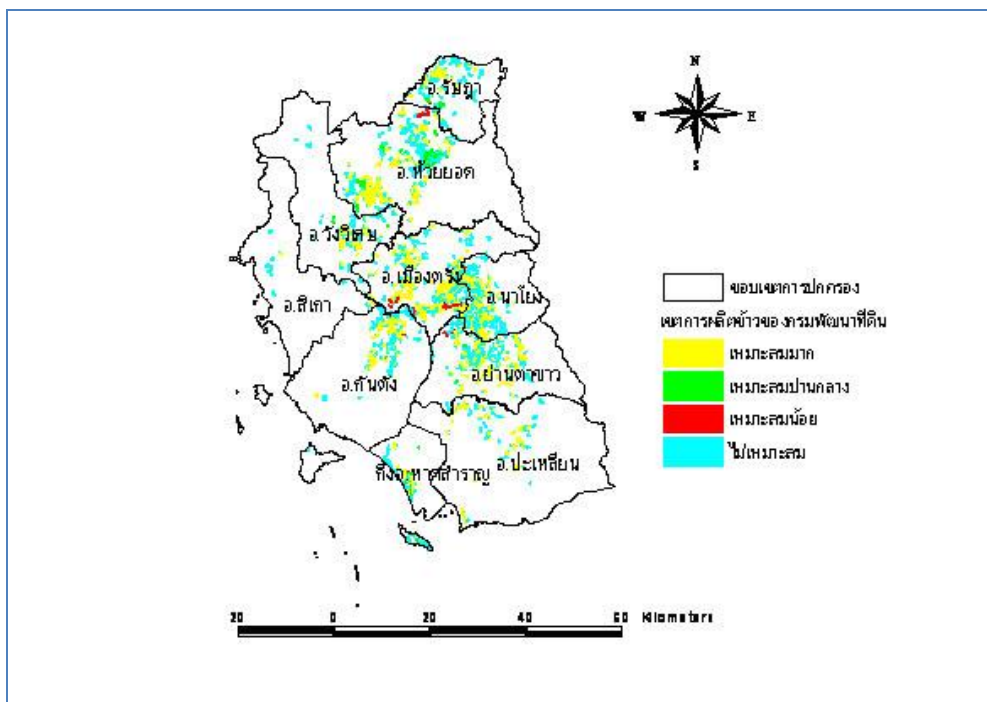
ในปี พ.ศ. 2551 จังหวัดตรังมีพื้นที่ปลูกข้าวเพียง 26,407 ไร่ หรือร้อยละ 1.39 ของพื้นที่ทำการเกษตร พื้นที่นาของจังหวัดตรังตามภาพที่ 2 ข้างล่าง โดยพื้นที่ส่วนใหญ่อยู่ในเขตอำเภอมืองและอำเภอนาโยง



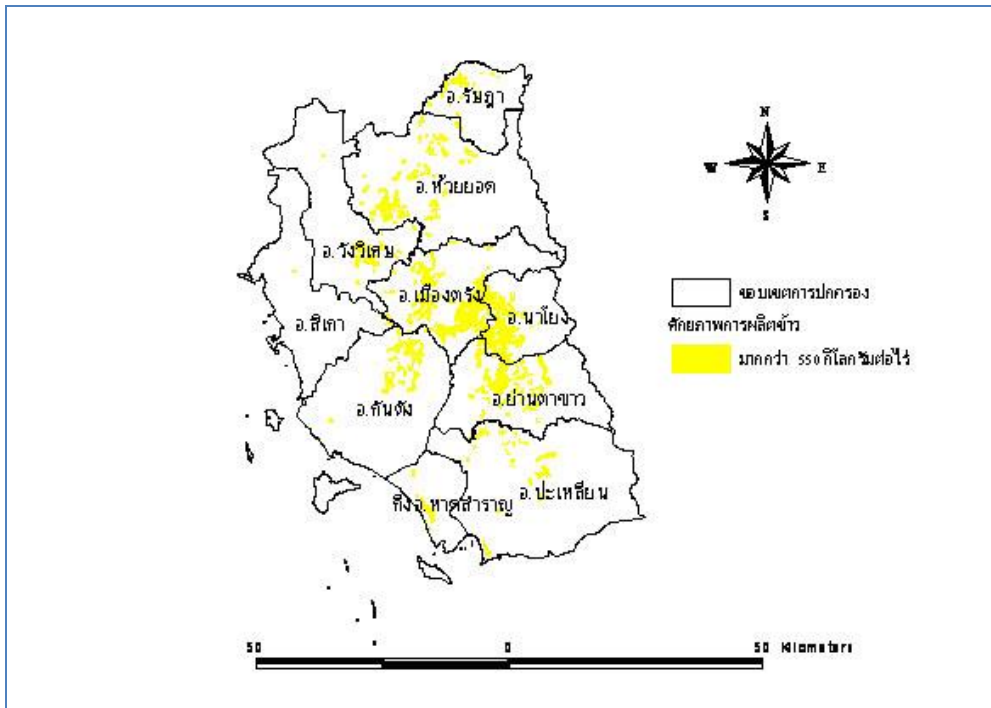
ภาพที่ 2 พื้นที่ปลูกข้าวของจังหวัดตรัง

ในปี พ.ศ. 2537 ตรังมีพื้นที่ทำนา 155,534 ไร่ ร้อยละ 9.48 ของพื้นที่เพาะปลูกทั้งหมด (สำนักงานป่าไม้จังหวัดตรัง, 2539) ปี พ.ศ. 2540 พื้นที่นาเหลือ 103,211 ไร่ ร้อยละ 5.79 ของพื้นที่เพาะปลูกทั้งหมด (สำนักงานเกษตรจังหวัดตรัง, 2541) ในปี พ.ศ. 2551 พื้นที่นาลดลงเหลือเพียง 26,407 ไร่ หรือร้อยละ 1.39 ของพื้นที่ทำการเกษตร (สำนักงานจังหวัดตรัง, 2551) อ้างโดยศูนย์วิจัยข้าวพัทลุง, 2551) ในปี พ.ศ. 2555 พื้นที่นาลดลงเหลือเพียง 17,186 ไร่ (องค์การบริหารส่วนจังหวัดตรัง, 2556) จะเห็นได้ว่าในช่วง 20 ปีที่ผ่านมา พื้นที่นาลดลงไปถึง 138,348 ไร่ คิดเป็นร้อยละ 88.95 นับเป็นการสูญเสียพื้นที่นาในอัตราที่สูงมาก

ในเรื่องดิน พื้นที่ปลูกข้าวของจังหวัดตรัง แบ่งออกตามศักยภาพความเหมาะสมของดินได้ 3 ระดับ คือเหมาะสมมาก (กลุ่มชุดดินที่ 5, 6, 6sp-b, 7, 14, 17b, 59, 6/17p และ 6/25B) เหมาะสมปานกลาง (กลุ่มชุดดินที่ 17p, 18, 22 และ 17p/17b) และเหมาะสมน้อย (กลุ่มชุดดินที่ 25p, 25b และ 25b/6) แต่ในปัจจุบันพื้นที่ของจังหวัดตรังได้ลดลงมาก ซึ่งบางส่วนก็ปล่อยให้เป็นนาร้าง บางส่วนปลูกยางพารา ปาล์มน้ำมัน และสร้างบ้านเรือน เป็นต้น เมื่อสุ่มเก็บตัวอย่างผลผลิตข้าวของเกษตรกรพบว่าพื้นที่นาอยู่ในระดับความเหมาะสมต่อการปลูกข้าวมาก (L1) ตามศักยภาพของดินแล้วจะให้ผลผลิตมากกว่า 550 กิโลกรัมต่อไร่ (R1) แต่ผลผลิตเฉลี่ยของเกษตรกรต่ำกว่า 350 กิโลกรัมต่อไร่ (R4) เมื่อทำการทดสอบเทคโนโลยีที่เหมาะสมตามหลักวิชาการ โดยใช้ปุ๋ยตามค่าวิเคราะห์ดิน สามารถยกระดับผลผลิตขึ้นได้มากกว่า 550 กิโลกรัมต่อไร่ เกือบทั้งหมด



ภาพที่ 3 พื้นที่ความเหมาะสมของดินสำหรับการปลูกข้าวของจังหวัดตรัง



ภาพที่ 4 ระดับผลผลิตข้าวเมื่อใส่ปุ๋ยตามค่าวิเคราะห์ดิน ของจังหวัดตรัง

ในด้านแหล่งน้ำสำหรับทำนา จังหวัดตรังมีทั้งแหล่งน้ำธรรมชาติและแหล่งน้ำชลประทาน แหล่งน้ำธรรมชาติมีแม่น้ำลำคลองที่สำคัญอยู่ 2 สาย คือ แม่น้ำตรัง มีต้นกำเนิดจากเทือกเขาบรรทัด ในเขตจังหวัดนครศรีธรรมราช จังหวัดพัทลุง และจากเทือกเขาเขตจังหวัดกระบี่ มีความยาวประมาณ 123 กิโลเมตร มีลำน้ำสาขาที่สำคัญ 7 สาย ได้แก่ คลองชี คลองท่าประดู่ คลองกะปาง คลองมวน คลองยางยวน คลองลำภูรา และคลองนางน้อย แม่น้ำนี้ไหลผ่านท้องที่จังหวัดตรัง 5 อำเภอ คือ อำเภอรัษฎา อำเภอห้วยยอด อำเภอวังวิเศษ อำเภอเมือง และอำเภอกันตัง แล้วไหลลงทะเลอันดามัน มหาสมุทรอินเดีย ที่ปากน้ำกันตัง อำเภอกันตัง แม่น้ำปะเหลียน มีต้นกำเนิดจากเทือกเขาบรรทัดในเขตจังหวัดพัทลุง และจังหวัดสตูล มีความยาวประมาณ 58 กิโลเมตร มีลำน้ำสาขาที่สำคัญ 7 สาย ได้แก่ คลองปะเหลียน คลองลำแกลง คลองลำปลอก คลองห้วยด้วน คลองลำพิกุล คลองโพรงจระเข้ (คลองไหญ่) และคลองลำชาน แม่น้ำนี้ไหลผ่านท้องที่จังหวัดตรัง 2 อำเภอ คือ อำเภอย่านตาขาวและอำเภอปะเหลียน แล้วไหลลงสู่ทะเลอันดามัน มหาสมุทรอินเดีย ที่ปากแม่น้ำปะเหลียน อำเภอปะเหลียน

แหล่งน้ำจากชลประทานมีโครงการชลประทานที่เกี่ยวข้อง ดังนี้

โครงการฝายคลองนางน้อย เป็นโครงการชลประทานขนาดกลาง อยู่ที่ตำบลละมอ อำเภอนาโยง สร้างเสร็จเมื่อ พ.ศ. 2521 ส่งน้ำเพื่อการเพาะปลูกในพื้นที่บางส่วนของอำเภอนาโยงและอำเภอเมือง ประมาณ 35,000 ไร่

โครงการคั่นกั้นน้ำนาท่ามเหนือ -ใต้ อยู่ที่บ้านต๋อยไห ตำบลนาท่ามใต้ อำเภอเมือง เป็นโครงการประเภทเก็บกักระบายน้ำและป้องกันอุทกภัย แต่เดิมชาวบ้านสร้างกันเอง เมื่อ พ.ศ. 2492 – 2495 กรมชลประทานเข้ามาปรับปรุงและบำรุงรักษาภายหลัง

โครงการทะเลสาบ ตั้งอยู่ที่บ้านควนกู ตำบลทะเลสาบ อำเภอสิเกา เป็นโครงการประเภทเหมืองฝาย สร้างเสร็จเมื่อ พ.ศ. 2533 พื้นที่ได้รับประโยชน์ประมาณ 12,700 ไร่ ในตำบลเขาไม้แก้วและตำบลทะเลสาบ อำเภอสิเกา(โครงการชลประทานตรัง สำนักชลประทานที่ 12,2541)

โครงการอ่างเก็บน้ำคลองท่าจิว อันเนื่องมาจากพระราชดำริ ตำบลท่าจิว อำเภอห้วยยอด จังหวัดตรัง

กรมชลประทาน ได้ดำเนินการศึกษา รายละเอียด สำรวจ และออกแบบโครงการ พร้อมทั้งก่อสร้างอ่างเก็บน้ำคลองท่าจิว และระบบส่งน้ำ รวมความยาวประมาณ 13.17 กิโลเมตร เสร็จสมบูรณ์ปี พ.ศ. 2543 โดยอ่างเก็บน้ำ สามารถเก็บกักน้ำได้ 18.50 ล้านลูกบาศก์เมตร ส่งน้ำเพื่อการเกษตร ครอบคลุม 5 ตำบล รวมประมาณ 60,542 ไร่

แหล่งน้ำจากโครงการชลประทานในปัจจุบันสามารถจ่ายน้ำให้พื้นที่ทำนาแยกตามรายอำเภอได้ตามตาราง(โครงการชลประทานตรัง สำนักชลประทานที่ 12,2557)

พื้นที่อำเภอ	จำนวนพื้นที่ (ไร่)
เมืองตรัง	9,425
ตำบลนาบินหลา	(522)
ตำบลนาพละ	(2,728)
ตำบลนาโยงใต้	(2,614)
ตำบลบ้านควน	(799)
ตำบลบ้านโพธิ์	(2,762)
นาโยง	5,700
ตำบลนาโยงเหนือ	(501)
ตำบลโคกสะบ้า	(203)
ตำบลละมอ	(1,660)

ตำบลนาหมื่นศรี	(1,671)
ตำบลนาข้าวเสีย	(1,665)
ปะเหลียน	19
ตำบลปะเหลียน	(19)
ห้วยยอด	1,831
ตำบลเขากอบ	(1,442)
ตำบลหนองช้างแล่น	(309)
ตำบลเขาขาว	(310)
รวมพื้นที่ทั้งหมด	16,975

ตารางที่ 1 พื้นที่ทำนาจังหวัดตรังในเขตชลประทาน

จากตารางแสดงให้เห็นว่าโครงการชลประทานในจังหวัดตรังสามารถส่งน้ำให้พื้นที่ทำนาในจังหวัดตรังได้ 16,975 ไร่

พันธุ์ข้าวที่เกษตรกรปลูกส่วนใหญ่เป็นพันธุ์พื้นเมืองและมีความหลากหลายของพันธุ์แต่พันธุ์ที่เกษตรกรนิยมปลูกมากที่สุดได้แก่ พันธุ์เล็บนกปัตตานี ส่วนพันธุ์อื่น ๆ ได้แก่พันธุ์ขาวน้ำจืด เข้มทอง ปิ่นแก้ว ช่ออารีย์ เล็บนกช่อ เบาซี่ควาย กอขวัญ มาเลย์แดง เบาแดง นางเอก ช่อขวัญ นางแก้ว จำปาทอง จำปาเหลือง นางพญาขาว นอกจากนี้ยังมีพันธุ์แนะนำบ้างเล็กน้อย เช่น ชัยนาท 1 กข 13 ปทุมธานี 1 กระจายอยู่ตามพื้นที่ที่มีความเหมาะสม มีการจัดการเพาะปลูกและการใส่ปุ๋ยที่คล้ายคลึงกัน (ศูนย์วิจัยข้าวพัทลุง, 2551)

ลำเจียร แซ่ตัน (2553) ได้ศึกษาข้าวพันธุ์พื้นเมืองภาคใต้ ได้รวบรวมพันธุ์ข้าวจากจังหวัดตรัง ได้แก่ พันธุ์เบาน้ำค้าง ข้าวขาว พันธุ์ขาว หอยสังข์กลาย หอยสังข์ ช่อกลางสาด เบาซี่ควาย สายบัว วงช้าง เล็บนก ไข่มดรีน หลอกแขก สารงาม ช่อนิมิต ลูกปลา กุนหยี ระเด่น เบาหอม ข้าวคอน ขาวรวงยาว ลูกหวาย หม่ายหญ้า ลิตี๋ ช่อละมุด พวงทอง นอกจากนี้ยังได้รวบรวมรายชื่อพันธุ์ข้าวยอดนิยมของจังหวัดตรัง ได้แก่ พันธุ์ข้าวต้นดำ ช่อเจียก ลำภาทอง ยาไซ หัวนาหนัก เบาซี่ควาย ข้าวดอกค้ำ สารงาม ทำยดำ นางกอง ช่อไข่เปิด ไทรอขาว หอยสังข์ ข้าวขาว ขาว เบาชายนาน นายสาร เบาป่าหรี ข้าวเบาแม่ละออง

พันธุ์ข้าวจังหวัดตรังตามข้อมูลของภูมิปัญญาท้องถิ่น มีความโดดเด่นอยู่หลายชนิด เช่น

ข้าวลูกขอ เป็นข้าวที่ปลูกเพื่อให้ผู้สูงอายุรับประทาน เพราะเป็นข้าวเหนียว รสชาติดี ผู้สูงอายุจะรับประทานข้าวได้มาก แต่ข้าวพันธุ์นี้ปลูกในแปลงได้เพียง 1 – 2 ครั้ง ถ้าปลูกในครั้งต่อไปในพื้นที่เดิมข้าวจะเป็นโรคมาก

ข้าววงช้าง เป็นข้าวที่ปลูกในน่าน้ำลึก ข้าวจะลู่สูงขึ้นตามน้ำ เหมาะกับน่าน้ำท่วม เป็นข้าวที่มีชื่อระบุในบัญชีสอบสวนพรรณข้าวหนักในจังหวัดตรัง ระหว่างปี พ.ศ. 2458 – 2460 (เอกสารมณฑลภูเก็ต (10) มท 13/29)

ข้าวขาวรวงยาว เป็นข้าวที่ปลูกได้ดีกับดินของจังหวัดตรัง รวงยาว นำรับประทาน

ข้าวหลอกแขก เป็นข้าวเบาที่มีรสชาตินำรับประทาน นิยม

ข้าวนางกอง เป็นข้าวหนัก ผลผลิตต่อไร่สูงเป็นต้น ครอบครัวที่มีลูกมากจะปลูกข้าวนี้ นำไปทำเส้นขนมจีนที่มีรสชาตินำรับประทานที่สุด เมื่อรับประทานข้าวนางกองจะทำให้ทำงานได้ทนต่อเนือง และเข้าชนิดนี้ปลูกต่อเนื่องกันเป็น 10 ปี ก็ไม่มีโรคข้าวระบาด

การเตรียมดินทำนา ชาวนาจะใช้รถไถแทรกเตอร์เป็นส่วนใหญ่ อัตราค่าไถ 800 – 900 บาทต่อไร่ รูปแบบการทำนาของคนตรังในปัจจุบันมีทั้งนาดำโดยคน ดำโดยเครื่องจักรกล นาหว่านน้ำตม นาโรยเมล็ดข้าวออก นาโยน มีการประยุกต์ใช้เครื่องจักรตามเทคโนโลยีการผลิตสมัยใหม่ เช่น รถดำนา

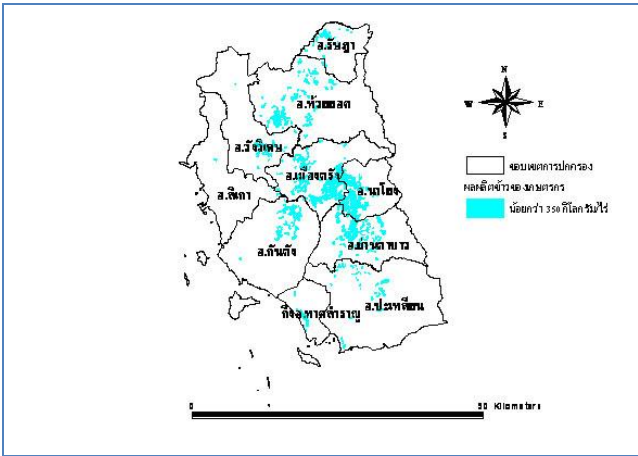
การใส่ปุ๋ย เกษตรกรส่วนใหญ่ปลูกข้าวไม่ใส่ปุ๋ย เนื่องจากเกษตรกรเห็นว่า ข้าวเจริญเติบโตดีแล้ว มีบางรายที่ใส่ปุ๋ย 1 ครั้ง โดยเลือกใส่เฉพาะส่วนที่เห็นว่าข้าวเจริญเติบโตไม่ดี โดยใช้ปุ๋ยสูตร 46-0-0 หรือสูตร 16-20-0 อัตรา 5-10 กิโลกรัมต่อไร่ นอกจากนี้พบเกษตรกรเพียงเล็กน้อยเท่านั้นที่ใส่ปุ๋ยข้าว 2 ครั้ง โดยครั้งแรก ใส่หลังปักดำประมาณ 1 เดือน ใช้ปุ๋ยสูตร 46-0-0 หรือ 16-20-0 อัตรา 5-10 กิโลกรัมต่อไร่ ส่วนครั้งที่ 2 ใส่ระยะข้าวตั้งท้อง ใช้ปุ๋ยสูตร 16-20-0 อัตรา 5-10 กิโลกรัมต่อไร่

การกำจัดวัชพืชเกษตรกรส่วนใหญ่ไม่ใช้สารเคมี ทั้งการป้องกันกำจัดวัชพืช โรค แมลง และศัตรูข้าว การกำจัดวัชพืชจะใช้มือถอน สำหรับโรค แมลง ไม่พบการระบาด ส่วนศัตรูศัตรูข้าวที่พบได้แก่ หอยเชอรี่ ปูนา และหนูนา สำหรับหอยเชอรี่เกษตรกรป้องกันการทำลายโดยใช้ต้นกล้าที่มีอายุ 40-45 วัน มาปักดำ

การเก็บเกี่ยวและการนวด ส่วนใหญ่จะใช้รถเกี่ยวนวด อัตราค่าเกี่ยวนวด 550-600 บาทต่อไร่ และพบเก็บเกี่ยวด้วยมือ โดยใช้แกระบังเล็กน้อย

ผลผลิตข้าวของจังหวัดตรัง จากการสุ่มเก็บตัวอย่างผลผลิตข้าวของเกษตรกร ร่วมกับการสัมภาษณ์เกษตรกรเจ้าของผลผลิตจากอำเภอต่าง ๆ ที่มีการปลูกข้าวของจังหวัดตรัง ฤดูนาปี 2549 รวม

52 ตัวอย่าง พบว่า พื้นที่นาทั้งหมดอยู่ในพื้นที่ที่เหมาะสมต่อการปลูกข้าวมาก (L1) โดยภาพรวมระดับผลผลิตข้าวที่ได้จากการสุ่มเก็บตัวอย่างจัดอยู่ในระดับที่ต่ำกว่าศักยภาพของดิน ซึ่งศักยภาพของดินในพื้นที่ที่เหมาะสมต่อการปลูกข้าวมากต้องได้ผลผลิตมากกว่า 550 กิโลกรัมต่อไร่ แต่จากการสุ่มเก็บตัวอย่างได้ผลผลิตระหว่าง 218-498 กิโลกรัมต่อไร่ เฉลี่ย 347 กิโลกรัม การที่ผลผลิตต่ำกว่าศักยภาพของพื้นที่อาจเนื่องมาจากปัจจัยด้านสภาพพื้นที่ ซึ่งส่วนใหญ่เป็นน่าน้ำฝน และการจัดการการผลิต เช่น การใช้พันธุ์ข้าวพื้นเมือง และที่มาของเมล็ดพันธุ์ซึ่งเก็บจากฤดูกาลที่ผ่านมา รวมทั้งการใช้ปุ๋ย เมื่อนำผลผลิตข้าวมาจำแนกออกเป็น 4 ระดับ พบว่าพื้นที่ปลูกข้าวส่วนใหญ่มีระดับผลผลิตอยู่ในระดับที่ 4 (ผลผลิตน้อยกว่า 350 กิโลกรัมต่อไร่) คิดเป็นร้อยละ 55.77 ของจำนวนตัวอย่าง รองลงมาอยู่ในระดับที่ 3 (ผลผลิต 351 - 450 กิโลกรัมต่อไร่) คิดเป็นร้อยละ 32.69 ของจำนวนตัวอย่าง และผลผลิตอยู่ในระดับที่ 2 (ผลผลิต 451 - 550 กิโลกรัมต่อไร่) น้อยที่สุดคิดเป็นร้อยละ 11.51 ส่วนผลผลิตระดับที่ 1 (ผลผลิตมากกว่า 550 กิโลกรัมต่อไร่) จากการสำรวจไม่พบข้อมูล ผลผลิตข้าวเฉลี่ยของจังหวัดตรังคิดเป็น 347 กิโลกรัมต่อไร่ จึงเป็นค่าเฉลี่ยที่ต่ำกว่าผลผลิตเฉลี่ยของภาคใต้และของประเทศคือ 405 และ 427 กิโลกรัมต่อไร่ตามลำดับ (ศูนย์วิจัยข้าวพัทลุง, 2551)



ภาพที่ 5 ระดับผลผลิตข้าวของเกษตรกรจังหวัดตรัง จากการสำรวจ ปี 2549

5. ความหวังใต้อการทำนาของจังหวัดตรัง

5.1 ในช่วง 20 ปีที่ผ่านมา จำนวนพื้นที่นาในตรังลดลงอย่างน่าตกใจ โดยพื้นที่นหายไปคิดเป็นร้อยละ 88.95 จากพื้นที่นาในปี 2537 ทั้งนี้เนื่องจากการขยายของเมือง พื้นที่นาในอำเภอเมืองหายไปมากที่สุด มีการกว้านซื้อที่ดินนาเพื่อแก๊งกำไรของนักค้าที่ดิน การเปลี่ยนมือเจ้าของที่นาโดยพ่อแม่มอบให้กับ

ลูกหลานที่ไม่ได้ทำนา การปลูกพืชเศรษฐกิจอื่นในพื้นที่นา เช่น ยางพารา ปาล์มน้ำมัน และไม่มีมาตรการใดๆ จากภาครัฐเพื่อการรักษาพื้นที่นา จึงส่งผลให้ที่น่ายิ่งลดหายไปอย่างรวดเร็ว

5.2 การผลิตข้าวของเกษตรกรมีต้นทุนสูงเฉลี่ยไร่ละ 2,500 – 3,000 บาท ประกอบกับเกษตรกรยังติดอยู่กับประสพการณ์ผลิตแบบเดิมที่พึ่งพาธรรมชาติ ในขณะที่บริบททางสิ่งแวดล้อมเปลี่ยนแปลงไป สภาพดินขาดความสมบูรณ์ ปุ๋ยที่มากับน้ำหลากเข้ามาก็หมดไปเนื่องจากการสร้างคันคลอง การใช้ปุ๋ยไม่ถูกต้องตามหลักวิชาการ ใช้ปุ๋ยยูเรียเกินความจำเป็น ขาดการวิเคราะห์ดิน ทำให้ผลผลิตที่ได้ต่ำกว่าที่ควรจะเป็น ผลผลิตข้าวของจังหวัดตรังจึงอยู่ในภาวะต่ำที่สุดในระดับภาคใต้และประเทศ ในปี 2556 เกษตรกรบ้านนางน้อย ตำบลนาพละ ประสบกับปัญหาโรคใบไหม้ในข้าวเล็บนกปัตตานีระบาดลามไปทั้งทุ่ง ข้าวยืนต้นเหี่ยวออกรวงลีบ บางแปลงก็ไม่ออกรวงเลย ทั้งนี้เพราะปลูกข้าวเล็บนกปัตตานีต่อเนื่องในพื้นที่เดิมกว่า 10 ปี ส่งผลให้ในปี 2557 เกษตรกรหลายรายหยุดทำนา

5.3 พันธุ์ข้าวพื้นเมืองดั้งเดิมหายไปเป็นจำนวนมาก พันธุ์ข้าวตรังดั้งเดิมมีหลากหลายทั้งพันธุ์ชานาตอน นาเล็ก ข้าวเบา ข้าวหนัก ข้าวบางพันธุ์เคยได้รับรางวัลจากการประกวดข้าว คือ ข้าวสารงาม ข้าวบางพันธุ์ไปเป็นข้าวประจำจังหวัดอื่น เช่น ข้าวใหม่ดรินเป็นข้าวประจำจังหวัดนครศรีธรรมราช ในขณะที่จังหวัดตรังยังไม่มีข้าวประจำจังหวัดแต่อย่างใด ข้าวพื้นเมืองทุกชนิดผ่านประสบการณ์ของชาวนามาอย่างต่อเนื่อง ชาวนาจึงสามารถบอกได้ว่าข้าวแต่ละพันธุ์เป็นอย่างไร แต่องค์ความรู้นี้ก็ค่อยๆ เลือนหายไปทีละนิดๆ ไม่มีการรวบรวมเอาไว้ เช่น ข้าวหอมสังข์สามารถเก็บไว้ได้เป็น 10 ปี โดยรสชาติข้าวไม่เปลี่ยนแปลงเป็นต้น

5.4 ระบบน้ำโครงข่ายย่อยที่กระจายไปยังพื้นที่นามีน้อยมากและไม่ได้รับการจัดการทั้งจากภาครัฐและจากเจ้าของที่นา การจัดการน้ำเข้าแปลงนาตรงสมัยก่อนเน้นการชักน้ำผ่านแปลงนา เป็นที่รู้กันของเจ้าของที่นา น้ำจึงเข้าแปลงนาไปตามลำดับ แต่ยุคปัจจุบันคนทำนารุ่นใหม่ไม่เข้าใจวัฒนธรรมการชักน้ำเข้านาแบบนี้ แนวทางการแก้ปัญหาที่มีความจำเป็นต้องสร้างระบบโครงข่ายเหมืองน้ำย่อยในทุ่งที่เกิดจากความร่วมมือของเจ้าของที่นา ภาคท้องถิ่นและภาครัฐ

5.5 จังหวัดตรังไม่สามารถผลิตเมล็ดพันธุ์คุณภาพไว้ใช้เองได้เหมือนจังหวัดใกล้เคียง ขาดการรวมตัวกันผลิตข้าวคุณภาพสูง จึงทำให้ข้าวที่ผลิตได้เกิดการปน ในปีการผลิตต่อไปจึงมีปัญหาเรื่องเมล็ดพันธุ์ ต้องไปหาซื้อมาจากต่างจังหวัด

การทำนาของจังหวัดตรังมีความเป็นมาอย่างยาวนาน เป็นกระบวนการสร้างสภาวะของคนตรังเกือบทั้งจังหวัดในอดีต หากไปสำรวจดูทะเบียนนักเรียนในโรงเรียนประถมศึกษาของนักเรียนในช่วงเวลา

30 – 50 ปีที่ผ่านมา จะพบว่ามีการระบุนาซีฟของผู้ปกครองว่ามีอาชีพทำนาเป็นหลัก แม้โรงเรียนจะอยู่ใกล้ทะเลก็ตาม จึงทำให้เห็นว่าคนตรังในอดีตให้ความสำคัญกับความมั่นคงทางอาหารเป็นสำคัญ มีคติความเชื่อของคนทำนาในตรังว่า “ชายข้าว ตรังนาถือว่าเป็นเรื่องอุบาทว์” เนื่องจากคนตรังทำนาเพื่อไว้กินภายในครัวเรือน การขายข้าวจึงถือเป็นสิ่งที่ไม่ควรทำ เป็นเหมือนคนลึนคิด เป็นความเชื่อทางคติชนวิทยาที่มีความหมายเตือนไม่ให้ประมาท ในทำนองว่า “อย่างอื่นมี – ไม่มี ไม่เป็นไร แต่ข้าวเปลือกต้องมีอยู่คู่เรือนข้าว” เสมอ (กรมศิลปากร, 2544)

ในปัจจุบันการขาดแคลนข้าวสำหรับบริโภคหมดไป เนื่องจากข้าวสารจากต่างพื้นที่เข้ามาโดยสะดวก เพียงพอต่อการบริโภคของคนในจังหวัดตรัง แนวคิดของคนตรังเกี่ยวกับการทำนาก็เปลี่ยนไป บางรายยังคงปลูกข้าวไว้กินเอง ด้วยความเชื่อมั่นในความปลอดภัยและการประหยัดภายในครอบครัว บางรายก็พัฒนาไปเป็นการปลูกข้าวเพื่อขาย อย่างไรก็ตามการผลิตข้าวของคนตรังในระยะ 5 ปีที่ผ่านมา ยังคงมีผลผลิตต่ำทั้งในเชิงปริมาณและคุณภาพ พื้นที่ทำนาก็ลดน้อยถอยลงไป

แต่เมื่อเราพิจารณาในอีกแง่มุมหนึ่งเราก็จะพบว่า การทำนาของคนตรังในปัจจุบันทั้งที่เป็นการผลิตเพื่อยังชีพและการผลิตเพื่อจำหน่าย ยังคงเป็นกระบวนการสร้างระบบสุขภาวะแบบองค์รวมได้เป็นอย่างดี อันเนื่องมาจากการทำนาในตรังมีรากฐานทางวัฒนธรรมที่แนบแน่นอยู่กับธรรมชาติและศาสนา อย่างยาวนาน เป็นเครื่องมืออย่างหนึ่งในการสร้างสุขภาวะคนตรังอย่างยั่งยืนด้วยการดูแลนาข้าว โดยผ่านความร่วมมือจากทุกภาคส่วนที่เกี่ยวข้อง

6. บรรณานุกรม

กรมศิลปากร. วัฒนธรรม พัฒนาการทางประวัติศาสตร์ เอกลักษณ์และภูมิปัญญาจังหวัดตรัง.

กรุงเทพฯ : องค์การค้ำของครุสภา. พิมพ์ครั้งที่ 2, 2544.

โครงการชลประทานตรัง สำนักชลประทานที่ 12. รายงานความก้าวหน้าการปลูกพืชในเขต

ชลประทานจังหวัดตรัง. ตรัง, 2557.

โครงการชลประทานตรัง สำนักชลประทานที่ 12. รายงานสรุปการชลประทานในจังหวัดตรัง. ตรัง

, 2541.

ชาญ ไชยจันทร์ และ พาสณ์ พลชัย. ประวัติพัทลุง – ตรัง. ตรัง : โรงพิมพ์ตรังวัฒนาพาณิชย์, 2503.

พระธรรมปิฎก(ป.อ. ปยุตโต). การพัฒนาที่ยั่งยืน. กรุงเทพฯ : โกมลคมทอง, 2544.

ศูนย์วิจัยข้าวพัทลุง. เอกสารวิชาการ การจัดการเขตศักยภาพการผลิตข้าว จังหวัดตรัง. กรุงเทพฯ : โรง

พิมพ์ชุมนุมสหกรณ์การเกษตรแห่งประเทศไทย กรุงเทพมหานคร, 2551.

สำนักงานเกษตรจังหวัดตรัง. รายงานภาวะการผลิตพืชที่ปลูกในจังหวัดตรัง พ.ศ. 2541. ตรัง, 2541.

สำนักงานป่าไม้จังหวัดตรัง. รักชีวิต รักป่าต้นน้ำตรัง เพื่อรักษา 500,000 กว่าชีวิต. ตรัง, 2539.

สำเร็จ แซ่ตัน. ข้าวพันธุ์พื้นเมืองภาคใต้ เล่ม 2. พัทลุง : ศูนย์วิจัยข้าวพัทลุง, 2553.

องค์การบริหารส่วนจังหวัดตรัง. แผนพัฒนาสามปี (พ.ศ. 2557 - 2559) องค์การบริหารส่วนจังหวัด
ตรัง. ตรัง, 2556)



สมัชชาสุขภาพจังหวัดตรังครั้งที่ 2 พ.ศ. 2557

วันที่ 25 พฤศจิกายน 2557

มติ 2.3 สุขภาวะคนตรังยั่งยืนด้วยการดูแลนาข้าว

ได้พิจารณาเอกสารหลัก 2.3 สุขภาวะคนตรังยั่งยืนด้วยการดูแลนาข้าว

กังวล ต่อสถานการณ์การทำนาในจังหวัดตรัง ทั้งในเรื่อง การลดลงของพื้นที่นา การมีต้นทุนการผลิตที่สูงขึ้น คุณภาพของกระบวนการผลิตข้าวและผลผลิตต่ำ การลดลงของพันธุกรรมข้าวพื้นเมือง ภูมิปัญญาเกี่ยวกับนาข้าวหายไป และการเปลี่ยนแปลงระบบนิเวศที่ไม่สอดคล้องเหมาะสม ซึ่งส่งผลกระทบต่อคุณภาพชีวิตของคนตรังในกลุ่มพื้นที่ตรังนาในภาพรวม และสถานการณ์การเปลี่ยนแปลงที่รวดเร็วนี้จะก่อให้เกิดทุกขภาวะของคนตรังหมู่ตรังนาในอนาคต

หวังใ ว่าเหตุการณ์เหล่านี้จะก่อให้เกิดผลกระทบต่อวิถีการดำรงชีวิตและระบบการผลิตของคนในหมู่ตรังนาอันเชื่อมโยงกับความมั่นคงทางอาหารของคนตรัง

เห็นว่า การฟื้นฟูดูแลนาข้าวเป็นกระบวนการที่สามารถเสริมสร้างสุขภาวะแบบองค์รวมให้กับคนตรังในหมู่ณาและคนตรังโดยทั่วไป และการให้ความสำคัญกับกระบวนการที่สอดคล้องกับการผลิตตามหลักการพัฒนาที่ยั่งยืน ถือว่าเป็นทางออกทางสังคมที่สามารถสร้างความร่วมมือและสร้างความเข้มแข็งให้ชุมชนได้อีกทางหนึ่ง

รับทราบว่า ในขณะนี้หน่วยงานทั้งภาครัฐ ภาคท้องถิ่นและภาคเอกชน ได้ดำเนินการให้ความช่วยเหลือเกษตรกรทำนาหลากหลายแนวทางตามภารกิจของแต่ละหน่วยงาน

ตระหนักว่า กระบวนการพัฒนาเพื่อให้เกิดสุขภาวะที่ยั่งยืนในการดูแลนาข้าว นั้น เป็นกระบวนการในการพัฒนาคนทั้ง 4 มิติ โดยต้องเกิดจากการมีส่วนร่วมจากทุกภาคส่วนและมีคนทำนาเป็นศูนย์กลางสำคัญ

จึงมีมติดังต่อไปนี้

1. ขอให้จังหวัดตรัง โดยสำนักงานเกษตรและสหกรณ์จังหวัดตรัง แต่งตั้งคณะกรรมการดูแลนาข้าวระดับจังหวัด ซึ่งประกอบด้วยตัวแทน องค์กรปกครองส่วนท้องถิ่น หน่วยงานภาครัฐที่เกี่ยวข้องและตัวแทนภาคประชาชนอย่างน้อยกึ่งหนึ่ง เพื่อจัดทำแผนยุทธศาสตร์การพัฒนาฟื้นฟูพื้นที่นาข้าวของจังหวัดตรังอย่างเป็นระบบ

2. ขอให้โครงการชลประทานจังหวัดตรัง สำนักงานเกษตรและสหกรณ์จังหวัดตรัง สำนักงานเกษตรอำเภอ สถานีพัฒนาที่ดินจังหวัดตรัง องค์กรปกครองส่วนท้องถิ่นในพื้นที่นาตรัง และภาคประชาชน ร่วมกันจัดทำแผนพัฒนาการผลิตข้าวจังหวัดตรังและวางระบบโครงข่ายน้ำระดับแปลงนาทั้งทุ่ง เพื่อจัดทำทางส่งน้ำไปยังแปลงนาที่อยู่ห่างไกลจากระบบชลประทาน
3. ขอให้จังหวัดตรัง โดยสำนักงานเกษตรและสหกรณ์จังหวัดตรังและหน่วยงานที่เกี่ยวข้อง กำหนดแผนในการสนับสนุนปัจจัยเพื่อลดต้นทุนการผลิตในการทำนาของเกษตรกร ส่งเสริมให้เกษตรกรมีองค์ความรู้สามารถผลิตเมล็ดพันธุ์ข้าวได้อย่างมีคุณภาพ สนับสนุนให้เกิดการเก็บรักษาพันธุ์ข้าวในรูปแบบ “ธนาคารเมล็ดพันธุ์ข้าว” การค้นหาพันธุ์ข้าวประจำจังหวัด ส่งเสริมการทำนาอินทรีย์และจัดตั้งกองทุนส่งเสริมการทำนา เพื่อยกระดับคุณภาพการผลิตข้าวอย่างเป็นระบบ
4. ขอให้จังหวัดตรัง โดยสำนักงานวัฒนธรรมจังหวัดตรังและหน่วยงานทางการศึกษาในจังหวัดตรัง ศึกษา รวบรวม และจัดกระบวนการเรียนรู้ทางวัฒนธรรมที่เกี่ยวกับการทำนาให้ขยายสู่การเรียนรู้ของเยาวชนคนรุ่นใหม่
5. ขอให้สำนักงานโยธาธิการและผังเมืองจังหวัดตรัง สนับสนุนให้องค์กรปกครองส่วนท้องถิ่น จัดทำเขตอนุรักษ์ทรัพยากรพื้นที่นาข้าวจังหวัดตรัง โดยการประกาศข้อตกลงหรือกติกาของชุมชนท้องถิ่นในพื้นที่ที่มีความพร้อม เช่น การกำหนดมาตรการควบคุม บังคับ การใช้ที่นาในการประกอบกิจการอื่น
6. ขอให้สรรพากรจังหวัดตรัง มีมาตรการทางภาษีเพื่อสนับสนุนให้เจ้าของที่ดินอนุญาตให้เกษตรกรทำนาโดยไม่คิดค่าเช่า และสามารถนำมาคำนวณลดหย่อนภาษีเพื่อจูงใจให้เจ้าของที่นาไม่ทิ้งให้น้ำร้าง ในทางกลับกัน หากเจ้าของที่ดินทิ้งที่นาให้รกร้างจะต้องเสียภาษีบำรุงท้องถิ่นในอัตราก้าวหน้า
7. ขอให้สมัชชาสุขภาพจังหวัดตรังขับเคลื่อน ติดตามมติและนำเสนอรายงานผลการติดตามในการประชุมสมัชชาสุขภาพจังหวัดตรังครั้งที่ 3